

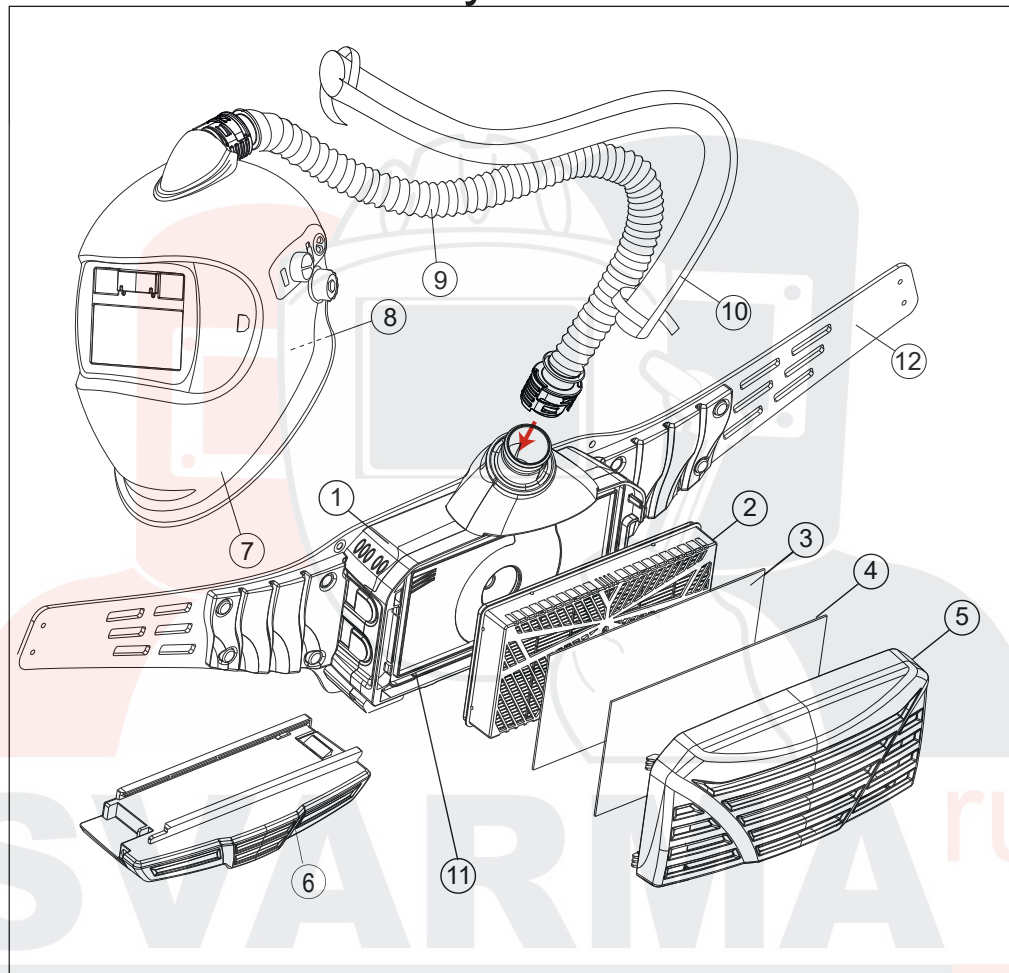
optrel®  
swiss made 

vegaview  
2.5

e 3000X



# Optrel e3000X + e600/e684/vegaview2.5 /crystal2.0

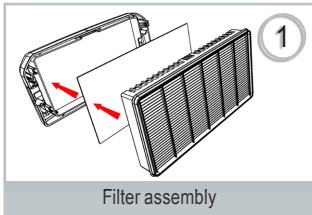


## Optrel e3000X PAPR

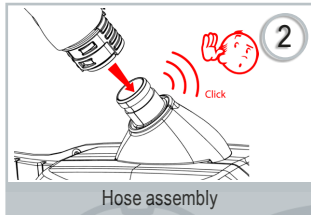
Pos.	Part. N°	
1	4553.000	e3000X PAPR
2	4088.100	TH3P master filter
3	4088.101	Prefilter
4	4088.102	Spark protection
5	4551.036.G	Filter cover
6	4553.020	Battery

## Optrel e3000X PAPR

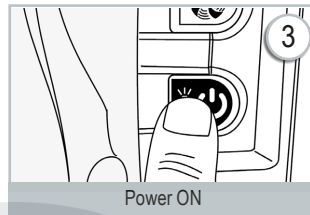
Pos.	Part. N°	
7	PAPR helmet: e-series, crystal2.0, vegaview2.5	
8	4160.000	Face seal e600
9	4551.020	Air hose
10	4551.021	Protective sleeve (accessory)
11	4551.023	Sealing
12	4551.061	Leather belt



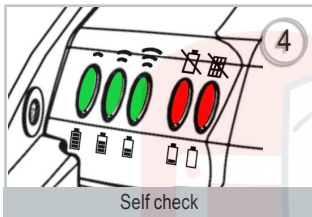
Filter assembly



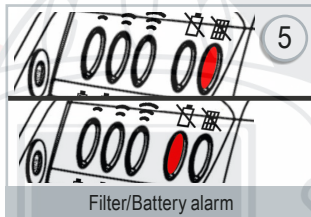
Hose assembly



Power ON



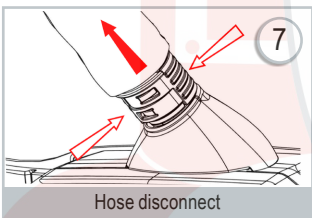
Self check



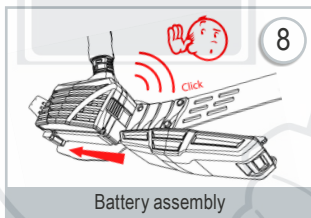
Filter/Battery alarm



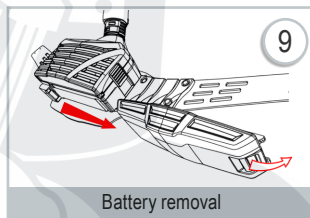
Belt size adjustment



Hose disconnect



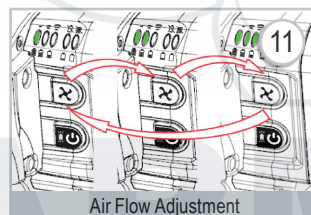
Battery assembly



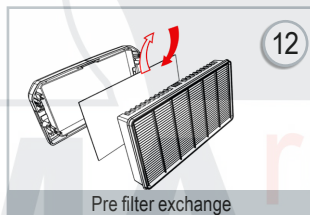
Battery removal



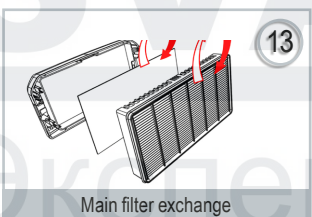
Charger connection



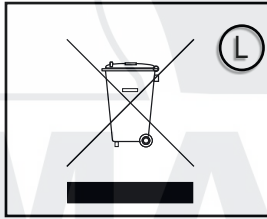
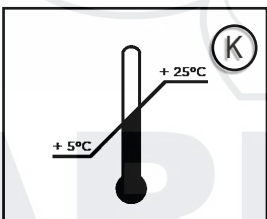
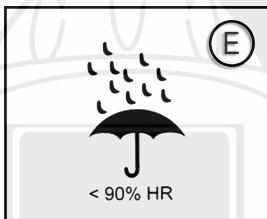
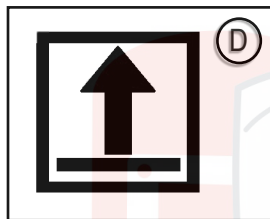
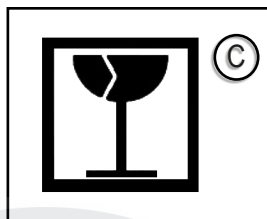
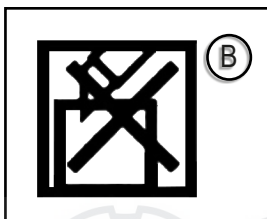
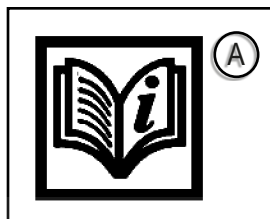
Air Flow Adjustment



Pre filter exchange



Main filter exchange



Nominal protection factor according EN 12941

Reapirator	Helmet	Class* (without Hard Hat)	Class* with Hard Hat
e3000X	panoramaxx	TH3	TH2
e3000X	e600/ vegaview2.5/crystal2.0	TH3	TH2
e3000X	liteflip	TH3	TH2
e3000X	clearmaxx	TH3	TH1

\* Classification according EN 12941



## Введение

Блок фильтрации и подачи воздуха Optrel e3000X - это средство индивидуальной защиты органов дыхания – фильтрующий СИЗОД, служащее для подачи чистого фильтрованного воздуха в специально оборудованную сварочную маску (щиток для шлифовки), которая сертифицирована для проведения сварочных работ. При соблюдении настоящих указаний и указаний по пользованию защитным сварочным щитком пользователь будет защищен от пыли и содержащихся в воздухе вредных частиц во время сварки или аналогичных работ, в том числе запыленных.

## Инструкции по технике безопасности

Перед использованием оборудования внимательно прочитайте инструкцию по эксплуатации. Неправильное использование может быть опасным для жизни и здоровья, а также лишить законной силы гарантийные рекламации, предъявляемые к компании Optrel.

### Предупреждения и ограничения защиты/Риски

Надевайте специально оборудованную защитную маску сварщика (щиток для шлифовки) только в том случае, если она подсоединена к СИЗОД Optrel e3000X и он работает. СИЗОД необходимо использовать только в сочетании с дыхательным аппаратом, отвечающим требованиям европейских и австралийских стандартов. Данный СИЗОД не обеспечивает защиту от газообразных веществ. Наденьте устройство и включите его до начала работы; только после этого выходя из загрязненной среды будет безопасен. Если блок фильтрации и подачи воздуха неисправен, то немедленно покиньте загрязненную зону. В случае срабатывания сигнализации аккумулятора (горит красный индикатор испльшен звуковой сигнал) необходимо немедленно покинуть загрязненную зону и заменить фильтр.

Сильный ветер, дующий сбоку или сзади, может влиять на обеспечиваемую СИЗОД с маской защиту. Если окружающий воздух чрезвычайно сильно загрязнен аэрозолями, то в маске при вдыхании может создаваться очень низкое давление. Это может ухудшать защиту. В этом случае не снимайте маску и не выключайте блок фильтрации и подачи воздуха, пока не покинете загрязненную зону. Снимая маску, примите все необходимые меры предосторожности, чтобы избежать вдыхания пыли или загрязнений, которые могли остаться на маске снаружи. Недопускается погружать блок фильтрации и подачи воздуха или его аккумулятор в воду - это может привести к поломке устройства. При очистке устройства не допускайте попадания внутрь него воды. И использованные фильтры не подлежат очистке или повторному использованию. Очистка фильтров скатым воздухом или водой приведет к их повреждению. Короткое замыкание аккумулятора не допускается, т.к. может привести к неустраиваемой поломке.

Система СИЗОД не предназначена для использования в следующих условиях:

- в городских или в сельских районах атмосферах,
- при недостатке кислорода в воздухе (Европа: <17%, Австралия: <19%, РФ: <19%),
- при превышении предельно допустимой концентрации (ПДК) вредных веществ более 500, т.е. класснеобходимой защиты превышает ТНЗ (Европа, РФ и Австралия),
- при температурах ниже -5°С или выше +55°С,
- в условиях, в которых имеется непосредственная опасность для жизни и здоровья.

## ПРЕДУПРЕЖДЕНИЕ

- Ваш работодатель (или вы, если у вас нет работодателя) несет ответственность за установление того, подходит ли использование в нашем рабочем месте.
- Optrel не может предсказать, что произойдет с этим СИЗОД в любой потенциальной среде. Материалы могут подвергаться химическому воздействию, если подвергаются воздействию неподходящей окружающей среды, и могут проявлять чрезмерную коррозию или другие формы повреждения. Просачивание или проникновение газов, жидкостей или частиц через материалы может быть чрезмерным. Экстремальные температуры могут вызывать тепловую деформацию. Каждая из этих вещей или их комбинация может создать условия, в которых этот СИЗОД Optrel будет опасным для использования.
- Прежде чем войти в загрязненную среду при ношении этого СИЗОД, вы должны провести безопасные научные измерения, чтобы определить, может ли данная среда сделать это оборудование небезопасным. Результаты этого тестирования должны быть задокументированы. Обратитесь за помощью к сертифицированному специалисту по промышленной безопасности или промышленной гигиене. НЕ ИСПОЛЬЗУЙТЕ это оборудование, если пользователь подвергнется какой-либо опасности из-за экологической деградации материалов в устройстве.
- Все лица, использующие этот дыхательный аппарат Optrel, должны быть ознакомлены с его ограничениями. Мы несем ответственность за любой ущерб или ущерб, травмы или смерть, если факторы возникновения этого остались воздействием окружающей среды на оборудование.
- Не используйте этот СИЗОД, если что-либо попадет между лицевой панелью маски и вашим лицом (например, волосы, бандаж, покрытие головы и т.д.). Это условие предотвращает необходимое сопряжение с маской и может привести к проникновению загрязнений внутрь маски.
- Не используйте этот фильтрующий СИЗОД в средах, где концентрации загрязняющих

веществ неизвестны или являются непосредственно опасными для жизни или здоровья (IDLH). Условия IDLH определяются как:

- a. Те, где владельцы не могут дышать в течение коротких периодов.
  - b. Те, от которых владельцы не могут бежать без помощи СИЗОД.
  - c. Те, которые оказывают немедленное и/или отсроченное неблагоприятное воздействие на здоровье.
- НИКОГДА не используйте этот фильтрующий СИЗОД без фильтра Optrel HE, номер по каталогу 4088.100.
  - Не используйте этот фильтрующий СИЗОД там, где условия окружающей среды могут привести к смещению или соскальзыванию маски СИЗОД.
  - Этот СИЗОД не защищает от газов или паров в стандартной комплектации. Это только для защиты от твердых частиц. Для защиты от газов или паров должен использоваться специальный газовый фильтр.
  - Немедленно вернитесь в незагрязненную зону, если:
    - a. Вы ощущаете жар или запах загрязняющих веществ или раздражение глаз, нос или горла.
    - b. Дыхание становится затруднительным.
    - c. Воздух, которым вы дышите, становится неприятно теплым.
    - d. Вы чувствуете тошноту или головокружение.
    - e. Вы замечаете потерю или уменьшение воздушного потока.
    - f. Маска движется, соскльзывает или протекает.
    - g. Вы чувствуете усталость.
  - Этот фильтрующий СИЗОД не защищает открытые участки тела. Некоторые загрязняющие вещества могут впитываться непосредственно через кожу, в то время как другие могут раздражать открытые участки.
  - Этот фильтрующий СИЗОД не обеспечивает защиту от вредного шума. Всегда носите надлежащие средства защиты органов слуха.
  - Этот фильтрующий СИЗОД не снабжен кислородом. Не используйте фильтрующий СИЗОД в атмосфере, содержащей менее 18% кислорода по объему.
  - Этот фильтрующий СИЗОД нельзя использовать под водой, для фумигации, внутреннего пожаротушения или в местах, где предельно высокая температура или пламя могут соприкасаться с фильтрующим СИЗОД.
  - Фильтрующий СИЗОД Optrel, аксессуар и соответствующее оборудование не должны использоваться в атмосфере, которая может содержать концентрацию загрязняющих веществ выше нижнего уровня взрываемости (LEL).
  - Этот фильтрующий СИЗОД существенно уменьшит, но не устранит полностью вдыхание загрязняющих веществ. Некоторые люди с повышенной чувствительностью могут испытывать проблемы со здоровьем при воздействии даже незначительного количества загрязняющих веществ. Этот фильтрующий СИЗОД не предотвратит проблемы со здоровьем у этих людей.
  - У людей с повышенной чувствительностью может возникнуть серьезная реакция на химические вещества на уровнях, значительно ниже принятых пределов, безопасных для здоровья, таких как предельно допустимая концентрация загрязняющих веществ ПДК, или допустимый предел воздействия OSHA (PEL), пороговое значение ACGIH (TLV) или рекомендуемые пределы воздействия NIOSH (REL). НЕ ИСПОЛЬЗУЙТЕ этот фильтрующий СИЗОД, если вы ощущаете воздействие на организм от предыдущего контакта или считаете, что у вас может быть повышенная чувствительность или аллергия на какое-либо химическое вещество (например, изюанинаты, латекс и т.д.), пока не получите разрешение врача.
  - Всегда читайте и следуйте инструкциям, перечисленным в паспорте безопасности материала, для химических веществ, присутствующих в рабочей зоне.
  - Не используйте, если у вас уже есть заболевание кожи (например, фолликулит или витилиго), пока вы не получите разрешение от врача.
  - Всегда читайте и следуйте инструкциям, перечисленным в паспорте безопасности материала, для химических веществ, присутствующих в рабочей зоне.
  - Не используйте, если у вас уже есть заболевание кожи (например, фолликулит или витилиго), пока вы не получите разрешение от врача.
  - Этот фильтрующий СИЗОД необходимо носить и использовать как указано в инструкциях Optrel. Не оставляйте никакие части фильтрующего СИЗОД и не пропускать обязательные инструкции.
  - Ни один фильтрующий СИЗОД не может обеспечить полную защиту от любых условий. Будьте предельно осторожны при чрезвычайных ситуациях.
  - Пользователи должны чистить и обслуживать этот фильтрующий СИЗОД только в соответствии с инструкциями Optrel. Ресурсы элементы и запасные части, от других производителей, не Optrel, могут привести к снижению производительности и аннулированию сертификата соответствия.
  - Прекратите использование, если вы испытываете раздражение кожи или обезвоживание.
  - Этот продукт может обеспечить недостаточную защиту при неправильном использовании, что может привести к серьезным травмам, серьезным заболеваниям или смерти.
  - Для использования только обученным квалифицированным персоналом.
  - Не используйте этот фильтрующий СИЗОД, если он остался незащищенным в загрязненной среде, поскольку загрязняющие вещества могут накапливаться внутри маски и вдыхаться при надевании.
  - Регулярно используемый фильтрующий СИЗОД должен проверяться до и после каждого использования.
  - НЕ СОБЛЮДЕНИЕ ВСЕХ ПРЕДУПРЕЖДЕНИЙ МОЖЕТ ПРИВЕСТИ К СЕРЬЕЗНОЙ ТРАВМЕ, СЕРЬЕЗНОЙ БОЛЕЗНИ ИЛИ СМЕРТИ.

Если у вас имеются какие-либо вопросы, относящиеся к конкретной области применения, эксплуатации или пригодности системы e3000X, просим обращаться в отдел продаж компании Optrel.

#### Гарантийные обязательства и ответственность

Компания Optrel отремонтирует изделие или заменит его, если это будет необходимо, в случае обнаружения дефектов материалов или изготовления в течение 24 месяцев с момента продажи, при условии, что изделие эксплуатировалось разрешенным образом, предусмотренным инструкцией по эксплуатации. Гарантийные обязательства будут аннулированы, если заводской номер был изменен, удален или стал неразборчивым, а также если изделие было намеренно повреждено, неправильно использовано, вскрыто или изменено. Гарантийные обязательства будут также аннулированы, если изделие эксплуатируется неправильно, используются запчасти, не предусмотренные производителем, а техническое обслуживание не выполняется должным образом. Гарантийные обязательства предусматривают только ремонт или замену дефектных элементов конструкции. Компания Optrel ни при каких обстоятельствах не берет на себя какие-либо гарантийные обязательства в отношении общих остановов или косвенных убытков.

#### Срок службы

СИЗОД e3000X не имеет срока годности. Он может использоваться до тех пор, пока не возникнут скрытые или видимые повреждения.

#### Области применения

Система e3000X - это механизированный блок фильтрации и подачи воздуха (СИЗОД) для защиты от пыли и аэрозолей. Система имеет сертификат ТНЗР согласно европейскому стандарту EN 12941: 1998 и сертификат ТНЗР согласно австралийскому стандарту AS/NZS 1716: 2012, сертификат ТНЗР согласно испытаниям по TP TC 019/2011 (ГОСТ 12.4.234-2012).

Система e3000X используется для поддержания процесса воздухообмена, уменьшая требуемое для дыхания усилие и, благодаря этому существенно снижается утомляемость во время работы. Электронная система управления воздушным потоком непрерывно отслеживает работу блока фильтрации и подачи воздуха, обеспечивая постоянство расхода воздуха на уровне как минимум 170 норм. л/мин. Фактически во время работы системы e3000X от полностью заряженного аккумулятора зависит от его типа и состояния фильтров (см. таблицу технических данных).

Перед первым использованием проведите осмотр и проверку

- Осторожно удалите упаковку с различных частей.
- Полностью зарядите аккумулятор перед первым использованием.

#### Проверка:

Проверьте комплектность устройства в соответствии с объемом поставки и отсутствие повреждений. Если обнаружено какое-либо повреждение или отсутствует какая либо деталь, немедленно свяжитесь с отделом продаж. Никогда не используйте поврежденный или неполный блок. Пожалуйста, обратите особое внимание на следующие компоненты:

Составные части	Проверка
Аккумулятор	1. Разъем сломан или сломан. 2. Ослабленная крышка батарейного отсека или поврежденный разъем.
Шланг	1. Отверстия, порезы или ссадины. 2. Поврежденные гофры
Ремень / Плечевая нагрузка	1. Порезы, порезы, срезы или сломанные швы. 2. Поврежденная пряжка. 3. Свободное болтающееся оборудование.

Для получения всей информации оливчехеуплотнении e600, пожалуйста, используйте руководство по лицевому уплотнению.

#### Предэксплуатационный осмотр и испытания

Перед каждым использованием следует убедиться в исправности системы e3000X, а затем выполнить следующее:

1. Проверьте, правильно ли установлены искрогаситель, главный фильтр и предварительный фильтр и надежно ли зафиксирован замок корпуса (крышка корпуса должна закрываться щелчком) (Рис. 1). Применение. При использовании в медицинской сфере искробезопасность и предварительные фильтры могут быть исключены из гигиенических соображений.
2. Проверьте, не повреждены ли воздушный шланг и соединитель (дырки, разрывы, порезы). Присоедините воздушный шланг к маске и блоку фильтрации и подачи воздуха, оставив шланг в соответствующее место на устройстве так, чтобы раздался щелчок – тогда отсоединить шланг при небольшом натяжении будет невозможно (рис. 2).
3. Включите систему e3000X, нажимая приблизительно 0,5 секунды на кнопку включения/выключения (рис. 3). В период пуска, продолжающегося около 3 секунд, загорятся все 5 световых индикаторов (3 зеленых индикатора выбора расхода воздуха и 2 красных индикатора, один из которых указывает состояние аккумулятора, авторой - состояние фильтров - см. рис. 4) и прозвучит звуковой сигнал (3 коротких звука). После этого система e3000X готова к работе.
4. Кроме того, в период пуска система e3000X выполняет начальную самодиагностику,

чтобы проверить, что воздух подается с требуемым расходом, превышающим 170 л/мин. Если по истечении указанных 3 секунд красный индикатор погас, то это означает, что поддерживается расход не менее 170 л/мин. Благодаря встроенному датчику расхода, система e3000X регулирует и непрерывно поддерживает в течение всего периода работы требуемый расход на уровне более 170 л/мин.

5. Как упоминалось ранее, в системе e3000X имеется визуальная и звуковая сигнализация (рис. 5), сообщающая о разряженном состоянии аккумулятора и отсутствии, закурорке или неправильной установке фильтра. При включении сигнализации необходимо немедленно покинуть опасную зону! Проверьте исправность сигнализации о низком расходе воздуха/закурорке фильтра, выполнив для этого имитацию режима низкого расхода:

Во время работы системы e3000X отсоедините шланг от маски и плотно прижмите к концу шланга чистую ладонь; после этого двояте автоматически увеличит скорость, пытаясь компенсировать падение расхода. Продолжайте плотно прижимать ладонь к концу шланга, обеспечивая надежную герметизацию. Когда вы обеспечите надежную герметизацию, сработает звуковая сигнализация и загорится красный индикатор состояния фильтра.

6. Выключите сигнализацию, удерживая нажатой кнопку включения/выключения около 3 секунд, а затем подсоедините шланг к маске.

7. Убедитесь, что маска не повреждена, наденьте его и закрепите пояс СИЗОД на талии.

8. Включите блок фильтрации и подачи воздуха и убедитесь, что воздух в защитной маске циркулирует нормально. Если имеется повреждение, то неисправные элементы конструкции нужно заменить до начала использования СИЗОД.

#### Рабочий режим

Регулировка размера пояса: наденьте пояс (рис. 6) и отрегулируйте его размер так, чтобы удобно расположить блок фильтрации и подачи воздуха на пояснице. Отсоединение воздушного шланга: нажимите с двух сторон на место соединения шланга и извлеките шланг из соответствующей ответной части (рис. 7). Установка аккумулятора: аккумулятор необходимо устанавливать в соответствующую направляющую, находящуюся снизу на правой стороне системы e3000X. Вставьте аккумулятор по направляющей до щелчка (рис. 8). Снятие и зарядка аккумулятора: потянув за находящуюся на аккумуляторе ручку снять крышки, полностью вытащите аккумулятор по направляющей из блока фильтрации и подачи воздуха (рис. 9). Затем подключите аккумулятор к зарядному устройству (рис. 10). Процесс зарядки отражается с помощью желтого индикатора на зарядном устройстве. После завершения зарядки этот индикатор становится зеленым и происходит переход в режим непрерывного подзарядки. Убедитесь, что напряжение в розетке соответствует указанному напряжению зарядного устройства.

#### ПРЕДУПРЕЖДЕНИЕ

- Литий-ионные аккумуляторы Optrel (артикул 4553.020) можно заряжать только с помощью зарядного устройства Optrel (артикул 4551.070) с использованием штекера. Использование других зарядных устройств может привести к взрыву, что может привести к травме или смерти.
- Зарядные устройства Optrel (номер по каталогу 4551.070) предназначены только для использования внутри помещений и не должны подвергаться воздействию внешних элементов. Не заряжайте батарею при температуре ниже 32 ° F или выше 113 ° F (0 ° C до +45 ° C). Не заряжайте аккумулятор рядом с легковоспламеняющимися материалами, такими как коробки, бумага и мебель.
- Зарядка аккумулятора должна производиться в безопасном месте. Не заряжайте их вне хранилища аккумулятора в непосредственной близости от сварочного аппарата.
- Не подвергайте литий-ионные элементы воздействию воды и не допускайте их намокания. Случайное воздействие аккумуляторов батареи на воду допустимо при условии, что литий-ионные элементы остаются сухими.
- Не разбирайте и не модифицируйте батареи. Аккумуляторы содержат защитные устройства, которые в случае повреждения могут привести к их нагреву, взрыву или возгоранию.

#### ПРЕДУПРЕЖДЕНИЕ

- Не размещайте батарею под прямыми солнечными лучами, не используйте и не храните батарею рядом с источником тепла или электрической дугой.
- Несоблюдение этих предостережений может привести к серьезным травмам, серьезным заболеваниям или смерти.

#### ВНИМАНИЕ

- Optrel рекомендует заряжать аккумулятор и хранить при температуре от 40 до 80 ° F (от 4 до 26,7 ° C). Зарядка при более высоких температурах приводит к уменьшению емкости и сокращает срок службы батареи.
- Соблюдайте осторожность, чтобы предотвратить проколы или разрывы чехлов.
- Если литиевая батарея повреждена, появляется вздутие, просачивается электролит или становится anomalно жарко во время зарядки, немедленно прекратите его использование и храните в негерметичном контейнере, пока он не будет переработан.
- Не оставляйте батарею подключенной к зарядному устройству более 70 часов.
- Проверьте состояние батареи: коротко нажмите кнопку включения/выключения, и светодиод начнет мигать. Проверьте состояние заряда аккумулятора на нижней шкале.
- Регулировка расхода воздуха:

блок фильтрации и подачи воздуха может обеспечивать три уровня расхода воздуха: 190, 210 и 240 норм. л/мин. Чтобы изменить расход воздуха, нужно выбрать требуемое значение, последовательно переключая значения расхода путем нажатия на кнопку расхода воздуха. (рис. 11). Заменяя главный/предварительный/фильтров: в случае срабатывания сигнализатора фильтров следует заменить предварительный фильтр (рис. 12). Просим следить за периодом времени, прошедшим между срабатываниями сигнализатора фильтров. Предполагается, что этот период будет укорачиваться при каждой замене предварительного фильтра. Если вы решите, что интервал между заменами стал, на ваш взгляд, слишком коротким, то тогда рекомендуется заменить главный фильтр и предварительный фильтр (рис. 13).

#### Сигнализация

Сигнализация о засорении фильтров: при срабатывании сигнализации о засорении фильтров загорается красный индикатор. Без действия уровня потока III и II изменяются на один более низкий. Чтобы заменить предварительный фильтр и основной фильтр, выключите систему e3000X, удерживая кнопку включения/выключения нажатой в течение 2 секунд. После этого фильтры можно заменить. Если при срабатывании сигнализации вы не выключите систему e3000X, то она будет работать еще 15 минут до автоматического выключения.

Сигнализация аккумулятора: при срабатывании сигнализации аккумулятора загорается красный индикатор. Один раз в секунду будет звучать звуковой сигнал и при этом система может работать в течение еще около 30 минут. После окончания этого периода система e3000X автоматически выключается.

#### Хранение

Систему e3000X и ее принадлежности необходимо хранить в сухом месте. Она должна быть защищена от воздействия солнечного света, высоких температур, паров углеводорода и растворителей.

#### Техническое обслуживание

Регулярно проверяйте защитную маску в соответствии с инструкцией по эксплуатации.

Проверьте, нет ли на уплотнительной окантовке и в воздушном шланге дырок, трещин или других повреждений, а также убедитесь в правильности их установки в маске (см. инструкцию по эксплуатации). Не пользуйтесь системой, до тех пор, пока не будут заменены все изношенные или поврежденные детали.

#### Плановое обслуживание

Как обслуживать	Периодичность выполнения
Очистка, дезинфекция	После каждого использования
Осмотр	До и после каждого использования
Зарядка аккумулятора	После каждого использования
Замена уплотнения между главным фильтром и блоком фильтрации и подачи воздуха	Заменять только в случае износа или повреждения уплотнения, но не реже одного раза в год

Ortel® рекомендует обслуживать устройство не реже одного раза в год компанией, сертифицированной Ortel. Если система находится на хранении, то аккумулятор нужно перезарядить через каждые 4 месяца.

#### Чистка и дезинфекция

Пользуясь чистой тканью, смоченной в мыльной воде, очистите блок фильтрации и подачи воздуха, воздушный шланг и защитную маску. Прочистите систему при комнатной температуре. Не используйте сильные моющие средства, растворители, спирт или чистящие средства, содержащие абразивы. Уплотнительную окантовку можно стирать (ручная стирка, не выжимать).

Технические данные (Мы оставляем за собой право вносить технические изменения)

Номинальный коэффициент защиты	Европа, РФ: Класс TH3 (TH2 с каской) Австралия: Класс P3
Блок фильтрации и подачи воздуха	Уровни расхода: Уровень 1: мин. 170 норм. л/мин Уровень 2: мин. 210 норм. л/мин Уровень 3: мин. 240 норм. л/мин
Материал	PC+ABS
Мотор	Высококачественный долговечный бесщеточный электродвигатель на шарикоподшипниках
Предохранитель	Электронный предохранитель
Аккумулятор	Напряжение / емкость: 14,8 В / 3,25 Ач Число циклов перезарядки: > 500 Время работы на уровне 1* 18 ч Время работы на уровне 2* 16 ч Время работы на уровне 3* 13 ч Время зарядки: около 5 ч Вес: 420 г / 14,815 унц. Цвет: черный * Мин. время работы с новым фильтром при комнатной температуре

Уровень шума	Макс. 70 дБ (А)
Сигнализация	Визуальная и звуковая сигнализация о пониженном электропитании, закупорке фильтров, отсутствии фильтров и низком расходе воздуха
Фильтр	1 шт. типа TH3P R SL для системы TH3P (Европа) / системы TH3P (Австралия)
Воздушный шланг	Длина: 1160 мм (растягивается до 1300 мм с защитным чехлом) Диаметр: 31 мм (внутренний) Вес: 185 г / 6,526 унц. (без защитного чехла) Цвет: черный
Вес	1195 г / 42,152 унц. (с фильтром и поясом, без аккумулятора)
Размеры	ДхШхВ: 222 x 213 x 92,6 мм
Стандарты	EN 12941:1998 / A2:2008, EAC TP TC 019:2011, AS/NZS 1716
Сертификационный орган	CE 1024

#### Поиски устранения неисправностей

Блок фильтрации и подачи воздуха не включается

→ Убедитесь, что аккумулятор установлен правильно.

→ Убедитесь, что аккумулятор полностью заряжен. Сигнализация о засорении фильтров включена даже после замены и правильной установки предварительного и главного фильтров и после повторного включения.

→ Внутренняя ошибка e3000X - верните e3000X компании-поставщику. Аккумулятор разряжается слишком быстро.

→ Аккумулятор неисправен - замените на новый, отправив старый в отходы в соответствии с действующими в стране правилами обращения со специальными отходами.

→ Неисправно зарядное устройство - замените

запасные части (см. обложку, II, III, IV)

- e3000XPAPR
- Главный фильтр TH3P R SL для системы TH3P (Европа) / системы TH3P (Австралия)
- Предварительный фильтр
- Искрозащита
- Крышка фильтра
- Стандартный аккумулятор (ионно-литиевый, 48 Втч)
- Шлем, рассчитанный на использование PAPR
- Шланг
- Защитный чехол для воздушного шланга (Вспомогательное оборудование, не включенные)

Дополнительные принадлежности можно получить, используя главный каталог на нашем сайте.

#### Пояснения к маркировке (см. обложку)

- Перед использованием прочтите инструкцию по эксплуатации
- Не открывать помощью острых предметов
- Хрупкое содержимое
- Хранить этой стороной вверх
- Бережь от влаги
- Знак сертификационного органа (защита органов дыхания)
- EAC TP TC 019:2011
- Знак сертификационного органа (защита глаз)
- Содержит ионы лития
- Пластмасса, пригодна для переработки
- Рекомендуемая температура хранения: от +5°С до +25°С
- Не допускает сжигание, выбросы и выбросы в отходы. Утилизировать в соответствии с действующими в стране правилами обращения со специальными отходами.

#### Сертификат Соответствия

См. адрес интернет-сайта на последней странице.

#### Правовая ссылка

Настоящий документ удовлетворяет требованиям директивы ЕС 2016/425 Пункт 1.4, Приложение II.

#### Уполномоченный орган

Подробная информация на последней странице.